

Сколько ратуш было в Инстербурге?

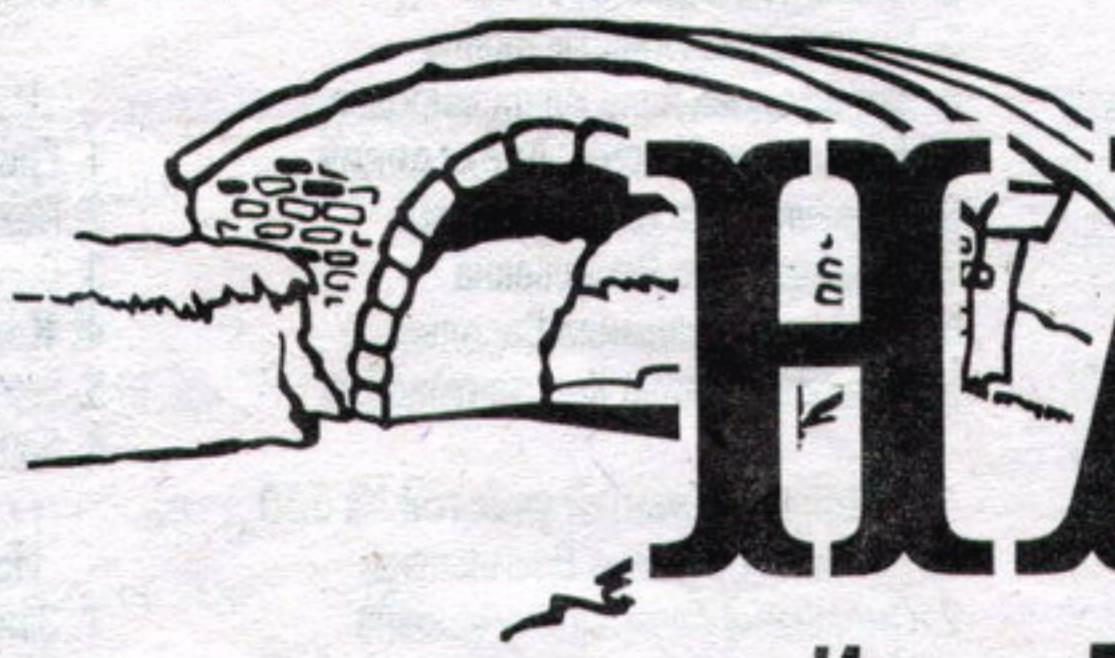
Ратуша (польск. ratusz, от нем. Rathaus – дом совета) – орган городского самоуправления. Первая ратуша Инстербурга находилась на площади Альтер Маркт (ныне на этом месте находится д. №1 на площади Ленина). Ратуша долгое время выполняла свои функции, пока не стала мала. Тогда городские власти пристроили к ратуше новый корпус на улице Ратхауштрассе (сейчас здание бывшей железнодорожной больницы на 2-м Госпитальном переулке). С ростом населения и расширением городского хозяйства и этих помещений для городских служб не стало хватать.

В 1927 году городские власти объявили конкурс на строительство новой ратуши. Победил проект Ганса Шаруна, работавшего с 1918 по 1925 год в Инстербурге свободным архитектором. Позже Шарун стал одной из самых заметных фигур в мировой архитектуре XX века. Новая ратуша была построена на улице Форхештрассе (ныне ул. Калинина, д. №4) в стиле «модерн». В принципе, это была не ратуша. Основные подразделения остались в прежнем корпусе на Ратхауштрассе. В новом здании расположилось главное коммунальное управление (Stadtwerke), заведующее электрическими сетями, газовым хозяйством, водопроводом и др. Здание сохранилось до наших дней. В нем сегодня находятся Дом книги, вечерняя школа, магазины «Макс» и «Вестер» и пр. Помимо указанного управления в ратуше образца 20-х годов прошлого столетия расположились также следующие отделы: строительный, подземного строительства, полиции... по надзору за строительством, топографический, записи актов гражданского состояния, а также управление кладбищ, садов и парков, городское полицейское управление, криминальная полиция (Крипо), адресное бюро и другие. На первом этаже 6-го подъезда располагались управа канцелярии, регистратура и кассы по платежам в городское управление. В 4-ом подъезде находилось бюро по троллейбусному сообщению и продаже проездных документов. В крыле, где располагается сейчас магазин «Макс» (ранее «Детский Мир»), находились два больших светлых зала, которые использовались как выставочные. Известно о выставке газовых и электрических приборов для домохозяек, проходившей здесь. В подвалах здания находились котельная и бомбоубежище.

В здании ратуши размещался также ресторан «Ратскеллер», который находился под выставочными залами в подвальном помещении со входом от площади Ульменплатц (сейчас здесь сквер со скульптурой оленя и автостоянка). После войны в здании ратуши был госпиталь.

Можно вспомнить и о современной «ратуше» - здании, где располагается нынешняя администрация Черняховского муниципального образования. Это здание бывшей гимназии для мальчиков (ныне д. №7 по ул. Калинина).

Игорь ЕРОФЕЕВ



с Игорем ЕРОФЕЕВЫМ

Изготовление прядильного волокна, сам процесс прядения, отбеливания и покраски точно также, как и производство самой льняной ткани и полотна, представляли одну из важнейших отраслей экономики Инстербурга. Об этом свидетельствуют документы. И даже в народных песнях, дошедших до наших времен, воспевалось искусство прядения и те времена, когда при свете свечи жужжало веретено, а вокруг него собирались юноши и девушки.

Наряду с шерстью лен всегда пользовался популярностью и имел огромное значение. В балтийских странах, если лен активно был занят в торговле, экономика государства считалась достаточной. Восточная Пруссия в этом отношении не была исключением.

Чтобы увеличить количество производимого товара, король Фридрих Вильгельм I в 1732 году отдал распоряжение окружному управлению г. Гумбиннена (ныне г. Гусев) с помощью нанятых мастеров прядильного дела «обучать данному ремеслу на нашей земле женщин и детей».

1813 год ознаменовался изобретением французом Жераром механического веретена, которое значительно сэкономило рабочую силу. После войны с Наполеоном цены на лен упали, так как крупные предприятия стали специализироваться на возделывании зерновых культур. Сельскохозяйственные союзы и объединения в этой ситуации старались сократить работу мелких собственников, создавая цеха по

штрассе (ул. Прегельная) и Шпритценштрассе (ул. Водопроводная), как и за Лютеранской церковью на р. Ангеррапп, служили не только местом хранения собранных в восточно-пруссских областях зерновых культур, но и для хранения литовского льна.

«Наводнение» города литовским льном повторялось каждый год, что послужило причиной создания в Инстербурге прядильной фабрики с механическими веретенами. Воплотил эту идею в жизнь предприимчивый торговец Б. Вайнштайн, ставший первым владельцем фабрики. Совместно с С. Айхельбаумом, с помощью банкира Беккера, в 1863 году недалеко от здания тюрьмы он построил свою прядильную фабрику. Число веретен тогда составляло 1644. К сожалению, новые сооружения сгорели в пожаре в этом же году.

Фабрика была незамедлительно восстановлена, а число веретен увеличено до 2224. В 1869 г веретено было уже 3448. Го-

(в период работы технических директоров Рихтера и Штампе) получила возможность обновиться и увеличить поставки льняных изделий. Для расширения производства по переработке литовского и мазурского льна были приобретены новые земли. Возникли новостройки для размещения в них современной техники, а также новые здания для служащих и работников фабрики. Все эти меры значительно увеличили производство товара. Мелкие собственники перерабатывали тогда свыше 2200 центнеров льна.

С началом войны, в 1914 году, фабрика вновь сократила производство, так как поставки льна осуществлялись не в достаточном объеме. В то же время потребность в обмундировании войск быстро возрастала. Предприятие не стало справляться с заказами.

В 1916 году в бассейне реки Ангеррапп лен возделывался на территории свыше 7000 морганов (1 морган = 0,25 га). Данная территория считается родиной возделывания льна в районе Инстербурга. Постепенно эта территория расширялась, а собранный урожай стал приносить фабрике значительный доход. Были построены три новых больших цеха по переработке льна, отдельно красильный и ткацкий, что сделало возможным перерабатывать собранный с полей стеблевой лен до готового к использованию полотна. В течение последующих лет предприятие могло работать в полную силу, став одним из самых значительных в



Инстербургская акционерная ПРЯДИЛЬНАЯ ФАБРИКА

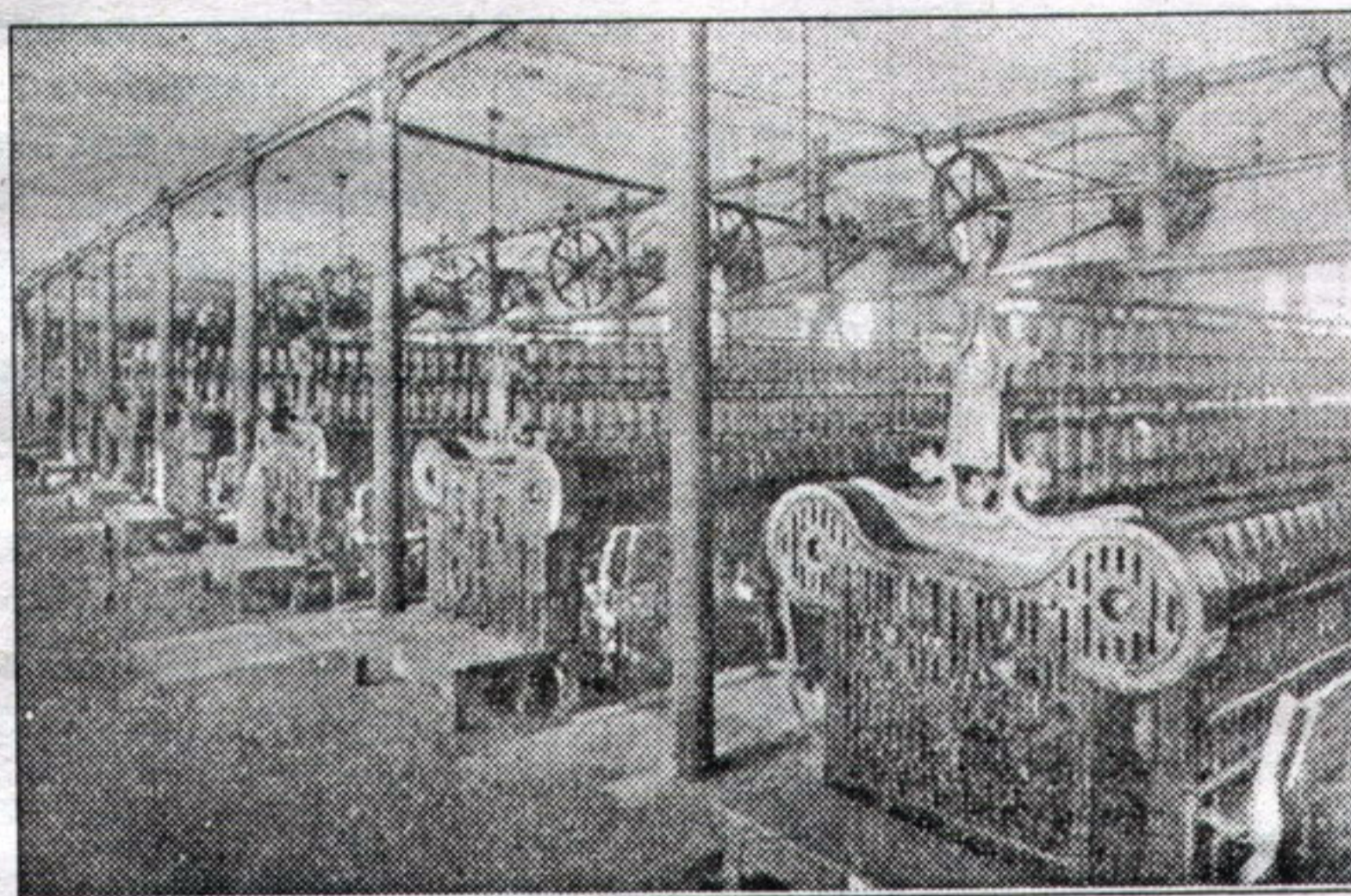
сушке и первичной обработке льна. Рабочую силу привлекали отовсюду, где только находили.

Поначалу даже в тюрьме Инстербурга большое количество заключенных занималось прядением. В хрониках Коссмана (запись 1844 года) отмечалось, что «многие заключенные заняты в строительстве нового исправительного заведения, в котором были сооружены ткацкий и красильные цеха для изготовления ситца».

Еще позже, в голодные 1867/68 годы, в округе Даркемен (ныне г. Озерск) голодающим крестьянским семьям стали выдавать продовольственное зерно с тем условием, что эти семьи должны были в дальнейшем прясть и производить определенное количество льна, а затем поставлять его в город. В Инстербурге был создан пункт приема, где местные производители льна могли сдать собранный урожай в обмен на продукты и изделия.

О решающем повороте событий сообщил господин Дренгвитц: «В Инстербурге имелся восточный солевой склад прусской монополии, размещавшийся в зданиях на замковой площади, напротив входа в окружной суд. Последним его управляющим был торговец состоятельного инстербургского рода Соломон Айхельбаум. Каждую весну длинные очереди небольших деревянных повозок, нагруженных льном, тянулись в Инстербург. Лен в большом объеме возделывался в Литве, которая, в свою очередь, испытывала нехватку соли. Из Инстербурга соль активно и «импортировалась».

Огромные амбарные склады на Прегель-



сударственное правление настаивало на увеличении производства, учредив премии в размере 6 талеров в год за каждое новое веретено.

1886/87 гг. – не лучшие времена в Восточной Пруссии. Фабрика переживала тяжелые времена из-за нехватки денежных средств. Предприятие становилось нерентабельным. В 1871 г недостаток финансов привел к ликвидации акционерного общества. В 1883 г. предприятие оказалось на грани закрытия. Неблагополучная конъюнктура германского рынка, перепроизводство и иные обстоятельства, обусловленные временем, осложняли и без того тяжелую ситуацию.

После смерти Б. Вайнштейна в 1874 году руководящим директором фабрики до 1907 г. был господин Блехшмидт. Его последователь, бывший доверенный В. Шлосс, стал ориентироваться на поддержку мелких собственников, с помощью которых, по его мнению, можно было возродить возделывание льна. Благодаря этой политике инстербургская акционерная прядильная фабрика

городе. На фабрике тогда трудилось около ста рабочих.

В 1921 году урожай льна был настолько высоким, что его дальнейшее производство стало оказывать положительное влияние на всю экономику Инстербурга. Однако положительные тенденции продолжались, к сожалению, недолго. Крестьяне, возделывающие лен, вновь стали ограничиваться узкой специализацией. В Инстербурге опять стал возобновляться натуральный товарный обмен, что приносило крайне незначительный доход фабрике.

Так как цены на лен снизились почти наполовину, директор В. Шлосс купил у одного торговца целую годовую норму льна. Это обстоятельство на некоторое время повысило возможности акционерной прядильной фабрики. Но очередной экономической кризис и приходящие на рынок новые прядильные волокна, которые создала химическая наука, способствовали тому, что предприятие остановилось в своем развитии, а затем пришло в упадок.

В 1929 году акционерное общество вынуждено было объявить о банкротстве и ликвидации. Последние попытки восстановления и развития индустрии льна в Восточной Пруссии не увенчались успехом. Предприятие не выдержало испытания временем. Большие фабричные постройки и сооружения стали использовать в других целях. Одна часть их была перестроена под мебельную фабрику, другая – под жилые квартиры.

(«Инстербургер Бриф» № 67, 1967, статья «Die Insterburger Aktienspinnerei» W. Grunert, перевод Наталья Заборской)