

## Зеленое наследие Черняховска

Продолжение. Начало в №78

Кауфман фундаментально перепланировал структуру городских свободных пространств – большой городской парк, например, его пруды, а также городские скверы, городское кладбище. Он также заложил спортивный парк, новую открытую купальню на реке, ставшую сразу высокопосещаемой, и турнирное поле для конного спорта – одно из известнейших в профессиональном мире.

Кауфман основал городское садовое хозяйство и класс для садоводческого образования в профессиональном училище, а также разбил ботанический и зоологический сады. В скором времени деятельность Инстербургской дирекции садов стала образцом для подражания в тот период. Лишь немногие немецкие города могли предложить нечто подобное.

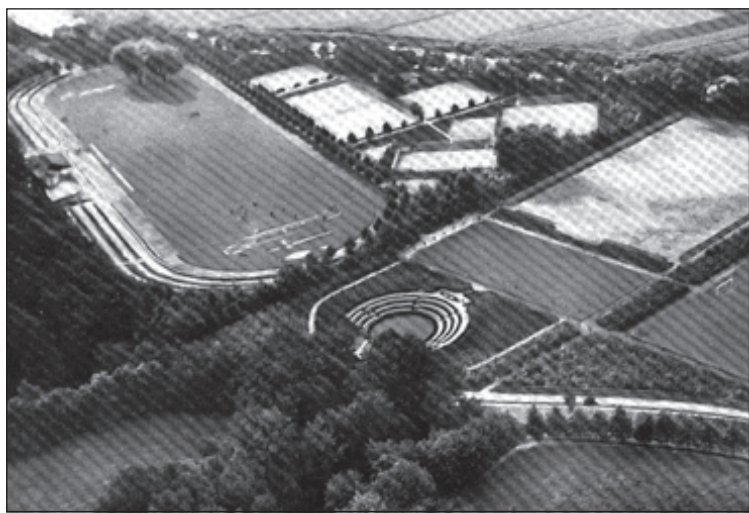
Я много лет исследовал 1920-е годы и деятельность известного немецкого ландшафтного архитектора того времени Эрвина Барта,

олимпийским спортивным дисциплинам. После многолетних дискуссий молодой ландшафтный архитектор Барт в лесном массиве Любека смог заложить первый общественный школьный спортивный комплекс.

Спортивный комплекс построен по соседству с древесным питомником, состоит из нескольких спортивных полей для игры в мяч, окружен беговой и велосипедной дорожками, за которыми расположены турнирная площадка со зданием для инвентаря, маленькая трибуна и детская площадка.

После осуществления проекта работа Барта была опубликована в журнале «Садовый мир» в 1914 г. и стала известна специалистам.

Кауфман построил свой спортивный и молодежный парк между 1917 и 1920 гг. и опубликовал эту работу в «Садовом мире» («Гартенwelt») в 1920 г. По его проекту беговая дорожка длиной 670 м, как и в проекте Барта, опоясывает площадку для игры в мяч. Для большой трибуны и центральной постройки был с успехом ис-



Вид на спортивный центр Инстербурга после реализации проекта. Аэрофотосъемка.

который преимущественно работал в Берлине. В основе его успеха были две предпосылки: он получил образование в двух старейших и известнейших в Европе высших заведениях Берлина и Потсдама, где трудились выдающиеся преподаватели. Затем как молодой выпускник он неоднократно работал у ландшафтного архитектора, руководителя департамента садов и парков в Ганновере Юлиаса Триппа, который обладал прогрессивными взглядами на свою профессию: Трипп не хотел более заниматься созданием зеленого обрамления для прогулок горожан, а желал внести своей работой социальный вклад в градостроительство. Когда я начал изучать деятельность Кауфмана, меня удивили параллели и сходство с работами Барта. Барт, как и Кауфман, обладал той же верой в социально-гигиеническое и социально-педагогическое значение своей профессии: это объясняет их профессиональную отдачу, силу их убеждений, способность отстаивать свои идеи. Оба представляли свою деятельность как санирование города, демонстрировали понимание связи формы с функцией, предпочитали строгость форм и обладали похожей графикой. Сходство и параллели, однако, не удивительны и не случайны, так как Кауфман не только окончил те же, что и Барт, известные высшие школы в Берлине и Потсдаме, но и, как я определил, работал в департаменте Ганновера под руководством Триппа, причем в тот же период, когда Барт неоднократно устраивался туда на службу. Предположительно, они были лично знакомы. Два примера могут подтвердить предположение о сходстве, хотя пока я знаком с немногими публикациями Кауфмана, так как только начал изучать его биографию.

В старинном городе ганзейского союза Любеке один учитель уже в 1905 г. обратил внимание городского управления на то, что обычные школьные зеленые газоны не позволяют проводить занятия по

пользован существующий рельеф. Для театра под открытым небом тоже есть пример работы Барта. Летний театр должен был в холодном климате Восточной Пруссии функционировать так же недолго, как и в Берлине.

В то время как богатый Любек для этой новой задачи школьного комплекса выделил мало денег, Кауфман в Инстербурге располагал значительной суммой, ибо в необходимости таких инвестиций здесь никто не сомневался. (В наше время директор городского стадиона «Прогресс» Николай Луценко, благодаря которому центральная часть сохранена и ухожена, ищет инвесторов для реконструкции остальной территории спортивного комплекса).

Германия угрожала революция. Правящая социал-демократическая партия должна была быстро предпринять эффективные действия для того, чтобы ее значительные успехи стали заметными. Это она могла сделать через озелененные общественные пространства, которые, как было сказано, вызвали высокую оценку у населения. Инвестиционные затраты, потребность в материалах и технике были относительно небольшими, на строительных работах можно было занять и неквалифицированных рабочих. Поэтому устройство парков, общественных купален, игровых и спортивных площадок было важной демонстрацией продуманной успешной политики. Одним из первых, кто это понял, был руководитель дирекции садов и парков г. Шарлоттенбурга Эрвин Барт. Он получил этот пост в соседнем с Берлином городе в 1912 г. Шарлоттенбург тогда считался одним из богатейших прусских городов, в 1920 г. он был присоединен к Берлину и стал одним из его административных районов. Кроме того, в тот период в Шарлоттенбурге проживала большая колония первой волны эмиграции. Владимир Набоков, например, зарабатывал себе там на жизнь как тренер по теннису.

Продолжение следует...



# ВОСКРЕСЕНИЕ

с Галиной Каштановой-Ерофеевой

Вильгельм ОБГАРТЕЛЬ.  
Происхождение названий  
инстербургских улиц  
(журнал «Инстербургер  
бриф», 1969, №1-2).  
Перевод с немецкого  
Любови КЛИМОВОЙ (Музей  
истории г.Черняховска)

Продолжение. Начало в №№63, 78

Приведенные в начале статьи пояснения о правовом положении «слободы» по сравнению с землевладельцами и городом следует для полноты картины дополнить некоторыми деталями, относившимися непосредственно к Инстербургу.

Предваряющая городские права Грамота герцога Альбрехта Фридриха от 25 июля 1572 г. особо подчеркивает, что переданные «слободы» земельные наделы свободны от налогов. Это определение подтверждается Привилегией основания города от 10 октября 1583 г. Оно относилось, правда, только к более старому жилью. Впоследствии и землевладельцы могли оплачивать участки под застройку. Так, в 1611 г. Христиан Бергсдорф купил участок у госпиталя шириной 37 саженей и длиной 94 сажени за 130 марок, а в том же году Мертен Каммерер у

## Улицы Инстербурга Слобода («Фрайхайт»\*)

пруды, шириной 30 футов и длиной 60 футов, за 30 марок.

Установленную с 1657 г. для кенигсбергской замковой слободы обязанность выставлять ополчение для обороны Великий курфюрст 30 мая 1690 г. распространил и на инстербургскую слободу, так что здесь был создан полк из числа жителей со своими офицерами и унтер-офицерами. Еще раньше, 9 февраля 1683 г., жители слободы, совместно с жителями пригорода, успешно опротестовали намерение совета возложить на них обязанности по расквартированию.

В Указе Великого курфюрста от 22 марта 1673 г. статья 10 определяет следующее:

«Поскольку жителям пригорода и слободы не дозволены закупки в пригороде и слободе сверх того, что им необходимо для собственных домашних нужд и пропитания, и, однако, по достоверному сообщению, до сих пор всевозможные товары, какие

крестьяне везли в город, задерживались и выторговывались, окружному начальнику Инстербурга вместе с другими чиновниками надлежит соблюдать [порядок] и следить за тем, чтобы не только закупать товары сверх необходимого, но и недопущенное светлое и столовое пиво, равно как и водку, варить и разливать в пригороде и в слободе было полностью прекращено и таковым оставаться должно».

В статье 12 того же Указа определяется, что как зимой, так и летом дорога от Пангервица и моста через Прегель в интересах города должна идти именно через него: «Не должно позволяться никакому путешественнику, а в особенности с товаром, ехать от Пангервицкого моста в слободу по маленькому мостику (через Мельничный ручей), а должен каждый обязательно ехать через город».

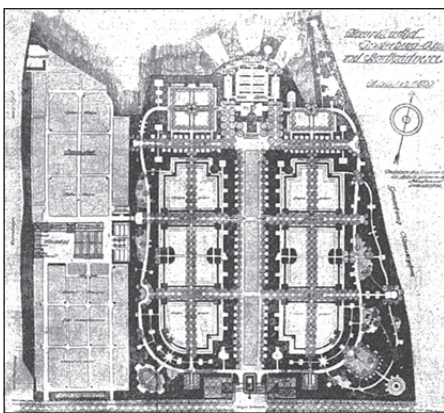
Окончание следует...

## Главное кладбище Инстербурга (Восточная Пруссия) с новым городским садовым хозяйством

Во время краеведческой конференции в замке Инстербург общественности была впервые представлена найденная в архивах публикация проекта Нового городского кладбища Инстербурга на Камсвикер аллее (ныне ул. Гагарина). Более 90 лет назад она была размещена в «Газете германских садоводов Меллера» («Меллерс дойче гертнерцайтунг», Выпуск 27-1919, с.212), а ее автор – Хуго Кауфман, создатель парков Инстербурга. Находка передана в Санкт-Петербургский университет, где под руководством ландшафтного архитектора Евгения Петрашнев студенты сейчас работают над эскизными проектами благоустройства территории бывшего кладбища.

Заполненность городского и церковного кладбищ делает строительство нового главного кладбища насущной необходимостью. К тому же нынешнее городское садовое хозяйство, возникшее в годы войны и имеющее обустройство временного характера, при создании нового главного кладбища будет размещено в непосредственной близости от него. Их местоположение показано на прилагаемом плане, согласно которому город-

лавра и тому подобного, что за плату выдается для украшения часовни или для значительных праздничных мероприятий, организуемых городскими властями. Все оранжереи сообщаются с мастерской, чтобы растения для пересадки или обработки не нужно было выставлять на холод. Сбоку от большой оранжереи будет возведена постройка, в подвале которой разместится котельная, на первом этаже – зал для служащих, на верхнем – квартиры для подсобных рабочих. Из дополнительных построек предусмотрены: каретный сарай, конюшня, плотницкая мастерская и дом для главного садовника. Позади построек будет разбит питомник деревьев. Непосредственное сообщение между питомником и кладбищем предусмотрено вдоль оранжереи и корпуса декоративных растений.



кое садовое хозяйство будет находиться у железной дороги на Тильзит, а главное кладбище займет территорию к востоку от него и вплоть до границы Камсвикена.

Проект городского садового хозяйства в его передней части предусматривает питомник летних цветов и многолетних растений, которые в большинстве своем будут использованы на близлежащем кладбище для оформления гробниц и для других декоративных посадок. В центре территории садового хозяйства планируется разместить постройки, а именно: четыре оранжереи, теплицу для крупных декоративных растений, холодную оранжерею для хранения

Перед самим кладбищем расположена площадка для машин. Вход акцентирован красивой монументальной постройкой. В ее левой час-



ти должны быть цветочный магазин и контора администрации кладбища, на втором этаже – квартира управляющего кладбищем. В правом крыле предусмотрены еще

один цветочный магазин и помещение для камнереза, на втором этаже – жилье для могильщика и помощника садовника. Вместе с мастерской камнерез получит выставочный садик, в котором он сможет достойно представить образцы надгробных памятников. Устройство такого садика полезно для просвещения публики путем показа действительно хороших памятников и будет способствовать продаже искусно выполненных надгробий. Оба корпуса соединяются колоннадой, в центре которой находится портал для входа и въезда на кладбище. На противоположном конце главной оси впоследствии будут сооружены часовня и крематорий, склепы и прозекторская.

По обе стороны от главной оси располагаются площади захоронений, благодаря особому оформлению достойные своего положения при входе. Справа и слева от главной оси в лесном поясе предусматриваются более дешевые ряды могил. Они, однако, не должны, как на некоторых кладбищах, представлять собой целые поля могил, – ландшафтные посадки разобьют их на меньшие участки. Ряды могил по обе стороны от главной оси отведены для взрослых, тогда как часть кладбища слева от часовни предназначена для захоронения младенцев, а справа – подростков. Позади часовни запроектирован колумбарий, с видом на Анграпу и Вороний лесок. По сторонам планируемого здесь фонтана справа и слева предусмотрены скамейки для отдыха, также с прекрасным видом на окрестности. Со всех сторон кладбище опоясывает широкая лесополоса, в которой размещаются захоронения, отличающиеся особым скульптурным и ландшафтным искусством. По осям лежат особые участки, на которых зажиточные горожане и их родственники смогут соорудить храмы, склепы и т.п.

Стоимость обустройства кладбища, включая ограждения, водоснабжение и т.д., но без построек составит 275000 марок.

Х.Кауфман,  
директор  
муниципального  
садового хозяйства,  
дипломированный мастер-  
садовник.

(Перевод с немецкого  
Д.Сухина и Л.Климовой).