

Парки Инстербурга

Если посмотреть на наш город с высоты птичьего полета, то можно увидеть, что центр города с северо-востока прикрывает долина реки Ангералп, а с запада долина речушки Чернуппе. Правда, эта долина известна горожанам больше как городской парк.

Когда-то давно, когда пришли на это место рыцари Немецкого Ордена, долины рек Ангералп и Чернуппе представляли собой непроходимые леса. Решив поставить здесь свою крепость, рыцари выбрали место на высоком холме при слиянии этих рек. Это была необходимость, так как вокруг крепости должен был быть ров с водой. Для этой цели запрудили Чернуппе, возведя дамбу (сейчас это

дее стрелков. В 1880 году построено каменное здание, известное нам как Дом офицеров.

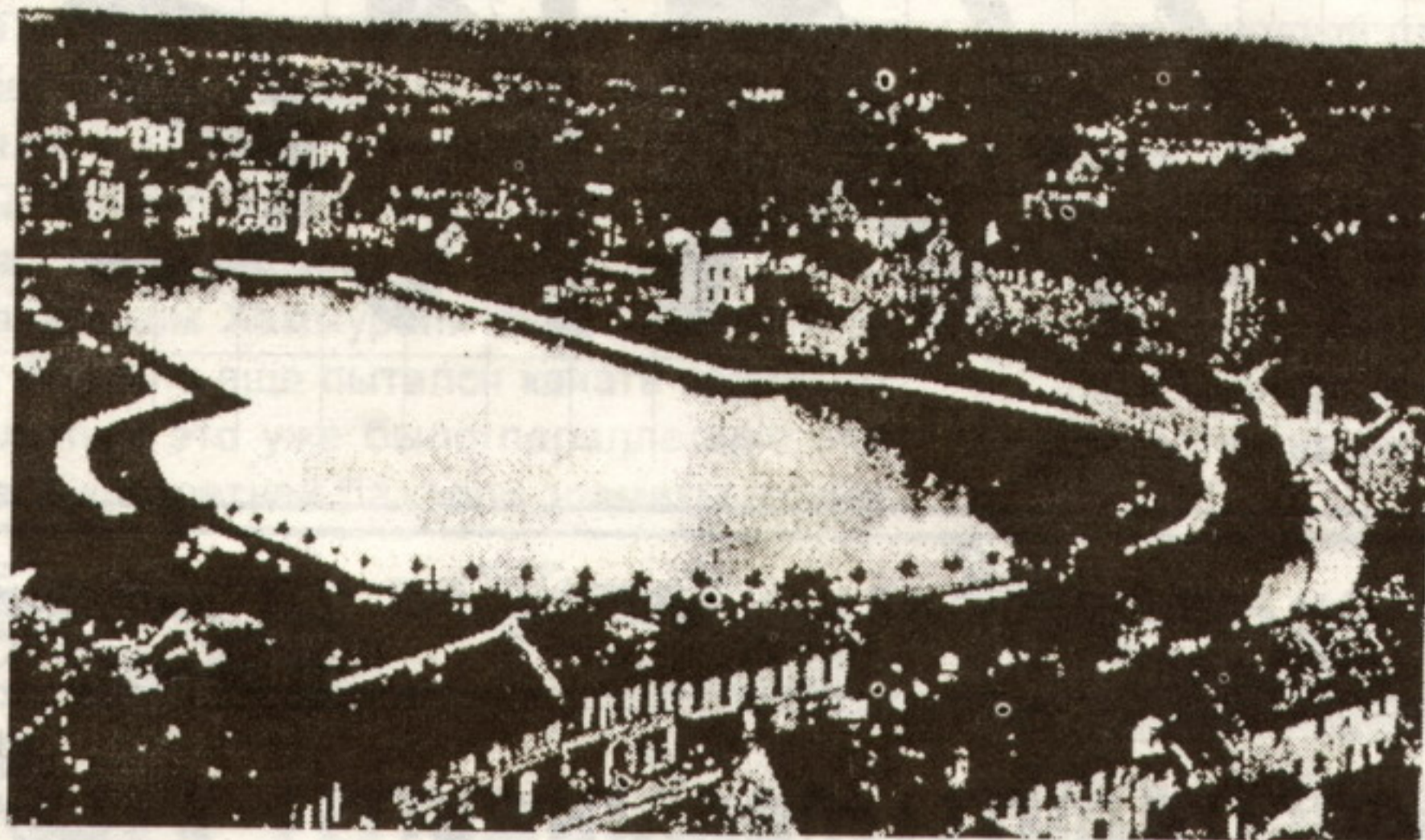
После первой мировой войны в 1917 году в Инстер-

бурге была основана городская служба паркового хозяйства. Возглавил эту службу директор Хуго Кауфманн. К 1925 году было закончено строительство ипподрома, стадиона и нового кладбища (в конце теперешней улицы Гагарина).



бурге была основана городская служба паркового хозяйства. Возглавил эту службу директор Хуго Кауфманн. К 1925 году было закончено строительство ипподрома, стадиона и нового кладбища (в конце теперешней улицы Гагарина).

Началась перестройка городского парка. Русло речки Чернуппе было выправлено по возможности. Через него были перекинуты бетонные мостики, соединившие две части города. Большого труда лю-



дей потребовала очистка и перепланировка Замкового и Гавеншского прудов. Первый был немного уменьшен и получил более округлую форму. На берегах были построены променады с лесенками и детская площадка для игр. Второе получило форму, напоминающую гитару. Оба они соединились каналом со шлюзом, над которым был построен новый мост на ул. Калининградской.

На берегу Гавеншского пруда был построен павильон конькобежного спорта. На высоком берегу Чернуппе был поставлен памятник матери Германии (около ЮЭС). Внизу, напротив у лестницы, которая вела к рынку, был поставлен памятник бургомистру Корну.

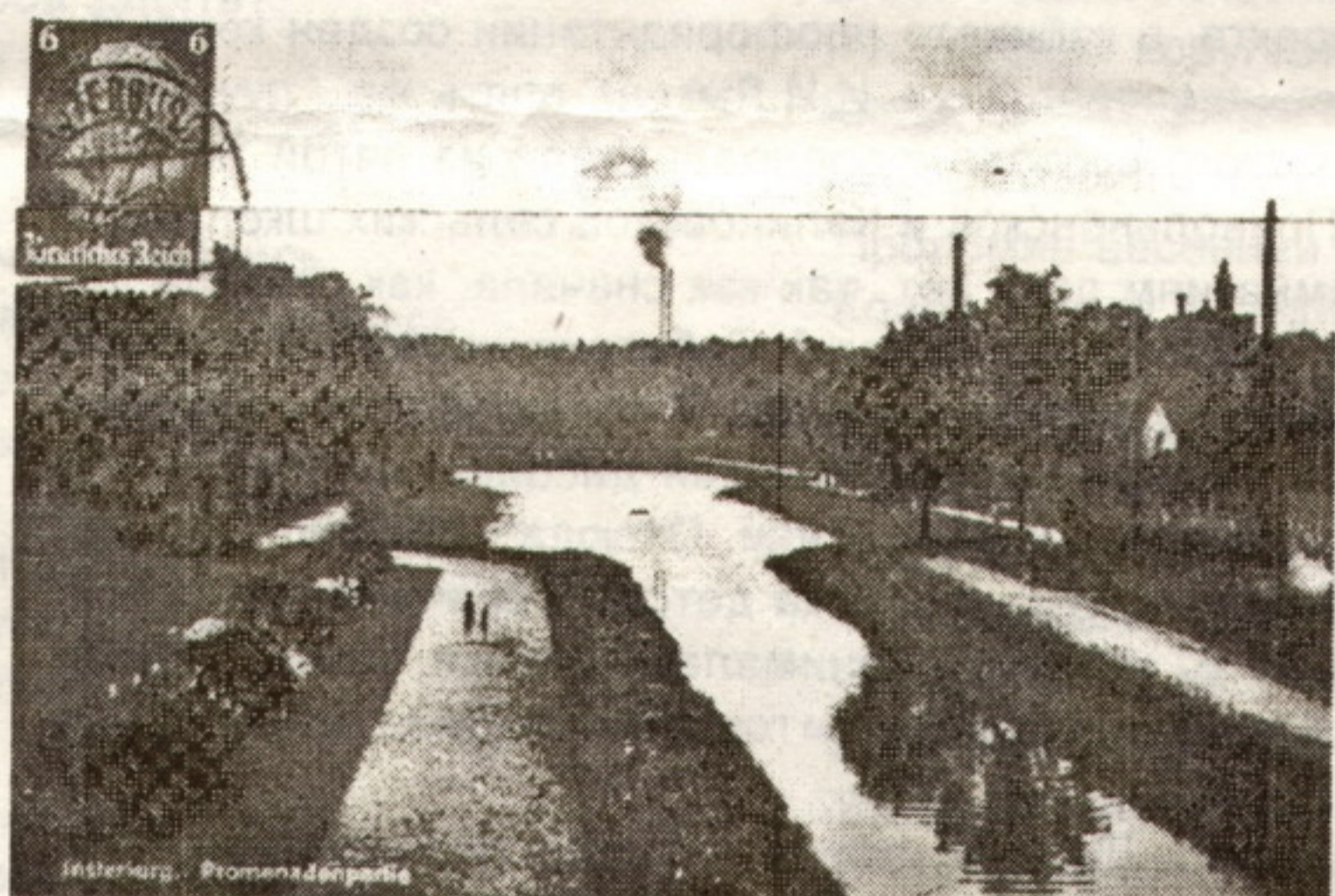
С октября 1931 года городское парковое хозяйство возглавил главный садовник города Вальтер Фрич. Контора хозяйства располагалась на Камсвикервег (сейчас контора благоустройства на ул. Гагарина) рядом с новым кладбищем. Там же была оранжерея, где были собраны растения со всего света, в том числе орхидеи, пальмы и другая флора, которые не могли жить в нашем климате. Там же были построены небольшой зоосад и аквариумы. Главным аттракционом Вальтера Фрича была большая плантация тутовых деревьев, на которых были разведены около 40 000 коконов гусениц шелковицы, из которых, как известно, делают шелк. За эту работу Фрич получил памятную медаль из янтаря на Восточной выставке в Кенигсберге.

В подчинении главного садовника находились все парки, скверы города и посадка деревьев (всего 6300 штук), руководство оранжереей (800 кв. м только под

стеклом), 10 лошадей, зоосад, 4 кладбища, бассейн, 2 купальни, стадион и садовый театр. Всего же около 400 садов. В ежедневную заботу Вальтера Фрича так же входили:

1. Парковая зона Штраухмюле (Мельничный пруд) и городской лес (за свалкой) — 34 га
2. Главное кладбище (ул. 22 января) — 5,1 га
3. Ипподром — 44 га
4. Сад камней (был и такой) — 4,1 га
5. Сад на Иммельманнштрассе (ул. Гоголя) — 12,3 га
6. Сад в Шприндте — 8,6 га
7. Кладбище в Шриндте — 11,8 га
8. Кладбище героев (ныне восстановленное на ул. Чапаева) — 0,6 га
9. Место для парадов за "Горбатым" мостом — 3,5 га
10. 21 площадка для детских игр — 2,9 га
11. 5 школьных садов — 0,6 га

Все это обслуживали 2 техника, 5 управляющих, 1 садовый мастер, 5 старших садовников, 4 смотрителя на купальнях, а так же 146 садовников и подсобных ра-



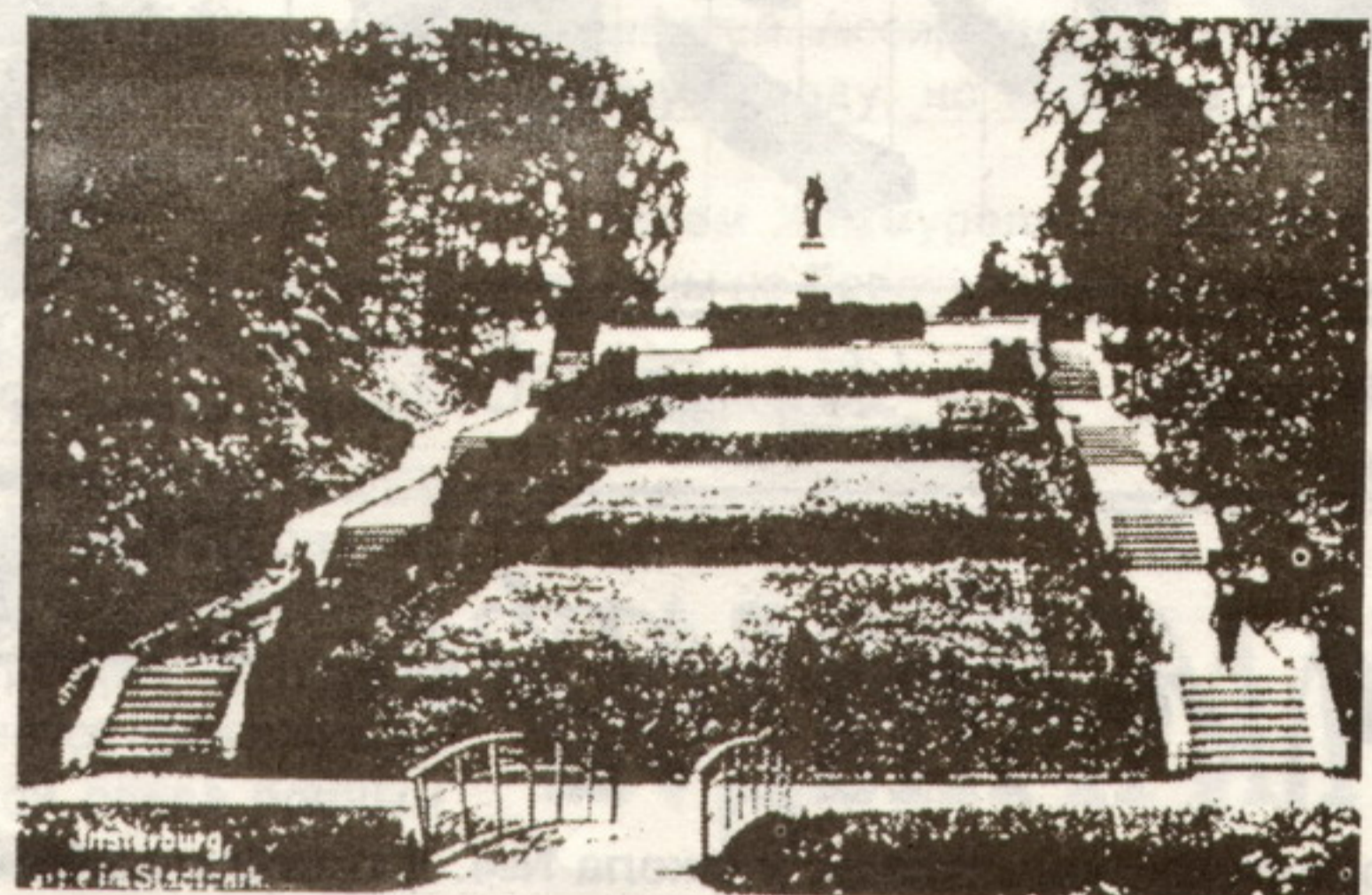
бочих.

Все это было, да бывшем поросло. В прямом и переносном смысле.

На снимках:

Парк в середине прошлого века. Гавеншский пруд в виде гитары. Памятник Германии с террасами. Замковый пруд.

Геннадий Разумный



ул. Партизанская). Там же поставили водяную мельницу. Так образовался Замковый пруд. Позже построили еще одну мельницу выше по течению, образовав Мельничный пруд (сейчас его называют Летчицкое озеро). Во времена рыцарей в этих прудах разводили рыбу и использовали воду, как питьевую; вплоть до конца прошлого века, когда в строй ввели водопровод и канализацию в 1899 году.

23 февраля 1660 года вышло постановление об организации в долине Чернуппе стрельбища. С тех пор она получила название "Стрелковая долина". В 1843 году была основана гильдия стрелков. Стрельбы проводились на западной стороне Лебединого пруда (в 60-х годах был засыпан после того, как один пьяный там утонул, хотя до этого в пруду купались дети. Позднее там была построена летняя эстрада). Ежегодные стрельбы открывались костюмированным шествием через весь город. К радости народа они продолжались 3 дня. Для оркестра и зрителей были построены террасы. На прудах Замковый и Гавеншский (по обе стороны моста на ул. Калининградской) плавали лодки. При наступлении темноты загорались гирлянды из ламп. В 1862 году был построен деревянный дом гиль-

55 квадратных сантиметров - чтобы выразить себя. Вам есть что сказать? Вы хотите что-то нарисовать или высказать?

Тогда свободно воспользуйтесь этой площадью.

Запретных тем нет. Юмор приветствуется.

Подпись и обратный адрес необязательны. Ваши ответы направляйте в адрес газеты "Движение пакетов".

